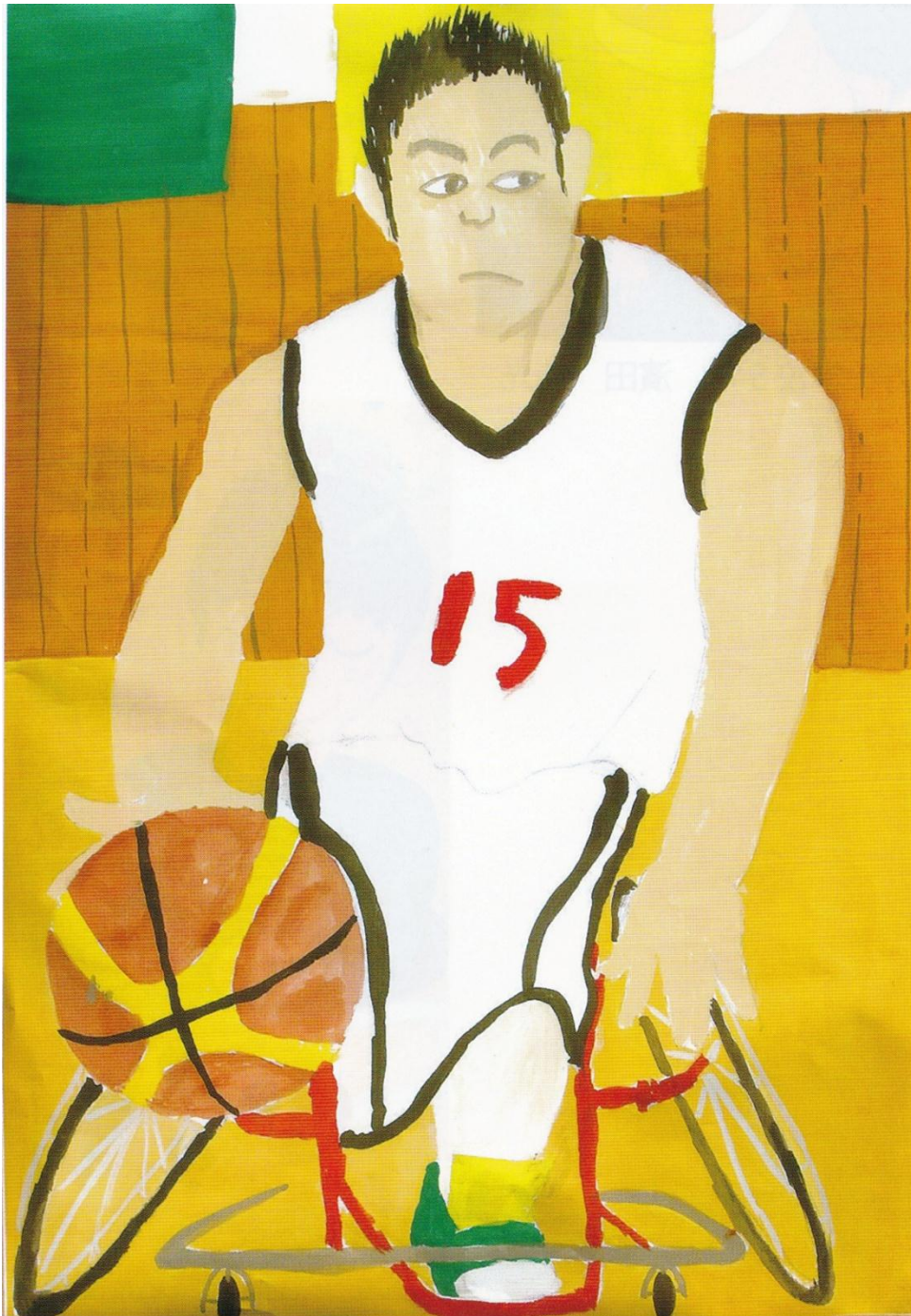


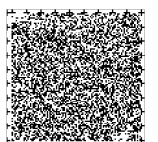
# とちぎ障害者プラン 21

(2015~2020)

栃木県障害者計画 (概要版)



平成 27 年 3 月  
栃 木 県



## 第 1 部 総論

### I 計画策定の趣旨

障害者基本法に基づく「新とちぎ障害者プラン 21 (栃木県障害者計画)」が平成 26 年度で終了することから、平成 27 年度を初年度とする新たな計画を策定しました。

### II 障害者を取り巻く現状と課題

#### 1 栃木県における障害者の現状

身体障害者、知的障害者、精神障害者、難病患者、発達障害者、高次脳機能障害者について、手帳所持者数等の推移などについて記載しています。

#### 2 障害者を取り巻く課題

- (1) 障害及び障害者に対する正しい理解の促進と差別解消の推進
- (2) 相談支援体制の充実
- (3) 多様な障害への対応
- (4) 事業者が提供するサービスの質の向上
- (5) 就労支援の一層の充実

### III 計画の概要

#### 1 計画の性格

本県の障害者施策の指針となる計画であり、障害者基本法第 11 条第 2 項の規定に基づく都道府県における障害者のための施策に関する基本的な計画です。

#### 2 計画の期間

平成 27 年度から平成 32 年度の 6 年間です。

#### 3 計画の基本目標

「障害者の自立と社会参加」

障害者一人ひとりが、社会を構成する一員としてその人権が尊重され、障害の有無に関わらず県民誰もが共に支え合う「共生社会」を実現します。

#### 4 施策の基本的方向

- (1) 共に生きるとちぎをつくるために
- (2) とちぎで安心して暮らすために
- (3) とちぎで自分らしく輝くために

#### 5 障害保健福祉圏域の設定

地域の実情や人口規模等に応じて、住民に密着したサービスを提供することが必要であることから、6 つの障害保健福祉圏域を設定し、施策の推進を図ります。

圏域名	構成市町名
宇都宮 (1 市)	宇都宮市
県西 (2 市)	鹿沼市、日光市
県東 (1 市 4 町)	真岡市、益子町、茂木町、市貝町、芳賀町
県南 (3 市 3 町)	栃木市、小山市、下野市、上三川町、壬生町、野木町
県北 (5 市 4 町)	大田原市、矢板市、那須塩原市、さくら市、那須烏山市 塩谷町、高根沢町、那須町、那珂川町
両毛 (2 市)	足利市、佐野市

## 【基本目標】

### 「障害者の自立と社会参加」

障害者一人ひとりが、社会を構成する一員としてその人権が尊重され、  
障害の有無に関わらず県民誰もが共に支え合う「共生社会」の実現



## 【施策の基本的方向】

- 共に生きるとちぎをつくるために
- とちぎで安心して暮らすために
- とちぎで自分らしく輝くために

## 施策体系

- 基本目標 「障害者の自立と社会参加」
- 基本的方向を構成する施策体系

### I 共に生きるとちぎをつくるために

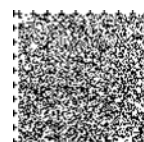
- 1 障害及び障害者に対する理解の促進
- 2 差別の解消と権利擁護の推進
- 3 行政サービス等における配慮
- 4 地域福祉活動の充実
- 5 地域との交流の促進

### II とちぎで安心して暮らすために

- 1 相談支援体制の充実
- 2 保健医療体制の充実
- 3 発達障害者・高次脳機能障害者への支援
- 4 療育体制の充実・強化
- 5 日常生活を支えるサービス基盤の確保
- 6 地域の中での多様な暮らし方の支援
- 7 福祉に関わる人材の養成・確保
- 8 ユニバーサルデザインのまちづくり
- 9 暮らしの安全・安心の確保

### III とちぎで自分らしく輝くために

- 1 多様な教育機会の確保
- 2 一般就労の促進
- 3 福祉的就労の充実
- 4 文化・スポーツ・レクリエーション活動の推進



## 第2部 各論

### I 共に生きるちぎをつくるために

#### ～障害のある人もない人も、共に支え合って暮らすとちぎづくり～

##### 1 障害及び障害者に対する理解の促進

###### (1) 啓発活動の推進

「障害者週間」の周知・啓発等による障害者理解の促進／各種メディアによる障害理解の推進／各種イベント等の開催支援／精神保健福祉に関する普及啓発の実施

###### (2) 学校や地域での福祉教育、福祉体験の推進

福祉教育の推進／福祉体験活動等の推進

###### (3) 障害者団体への支援

親の会、家族会等の活動への支援

##### 2 差別の解消と権利擁護の推進

###### (1) 障害を理由とする差別の解消の推進

障害者差別解消に向けた意識の醸成／差別解消推進のための体制整備／合理的な配慮

###### (2) 権利擁護の促進

日常生活自立支援事業の普及啓発の促進／関係機関等との連携強化／日常生活支援専門員及び生活支援員の資質向上／自己決定を尊重した成年後見制度の活用／利用しやすい成年後見制度の促進

###### (3) 障害者の虐待防止

障害者虐待防止施策の普及啓発／関係機関との連携協力体制の強化／障害者虐待防止・権利擁護研修の実施

##### 3 行政サービス等における配慮

###### (1) 行政サービスにおける配慮

差別解消に係る職員対応要領の策定／職員研修の実施

###### (2) 選挙における配慮

投票機会の確保

##### 4 地域福祉活動の充実

###### (1) 地域福祉活動の促進

地域福祉計画策定の促進／推進体制の整備促進／住民活動の促進／地域福祉基金の効果的活用／生活福祉資金の活用

###### (2) 地域資源の有効活用の促進

社会福祉法人の地域における公益的な活動の促進

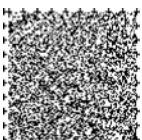
##### 5 地域との交流の促進

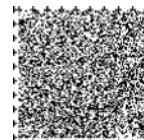
###### (1) 障害者と地域住民との交流の促進

障害者の地域活動への参加

###### (2) 障害者の社会参加の促進

障害者社会参加推進センターの活動の充実





～障害のある人が、健やかに安心して暮らすことができるとちぎづくり～

1 相談支援体制の充実

(1) 地域生活を支える相談支援ネットワークの構築

自立支援協議会を中心とした相談支援体制づくりの促進／基幹相談支援センターの設置促進／ネットワークの構築

(2) 地域におけるケアマネジメント体制の充実

ケアマネジメントの仕組みの定着促進／研修体制の整備／相談支援専門員の資質向上／施設退所者や精神科病院からの退院者の地域移行支援・地域定着支援／潜在的ニーズに対する支援

(3) 地域における相談支援体制の充実

市町における相談支援事業の充実／地域における専門的な相談支援対応の充実／地域における中核的な人材の養成／障害者団体や家族会等との連携

(4) 広域的な相談支援体制の充実

とちぎリハビリテーションセンター（障害者総合相談所）による専門的な支援／精神保健福祉センターによる専門的な支援／健康福祉センターによる専門的な支援／児童相談所による専門的な支援／子ども若者・ひきこもり総合相談センター（ポラリス☆とちぎ）による支援

2 保健医療体制の充実

(1) 障害者への医療体制の充実

障害児・者への歯科保健医療サービスの確保／健康維持のための保健活動の強化／医療費助成による負担の軽減

(2) リハビリテーション医療の充実

急性期から回復期を経た在宅への連携体制の整備／とちぎリハビリテーションセンターの実施体制の充実

(3) 精神保健・医療体制の充実

予防・アクセス機能の充実／治療・回復に必要な医療の提供と社会復帰の支援／精神科救急医療体制の整備

(4) 難病患者支援体制の充実

医療費助成の充実／療養生活環境整備事業の充実／社会参加のための支援の充実／福祉サービスの充実

3 発達障害者・高次脳機能障害者への支援

(1) 発達障害者への支援体制の充実

地域支援体制の整備／発達障害者を支援する人材の育成／発達障害者支援センターの専門的機能の充実／専門医療機関との連携／ライフステージを通じた支援体制の整備

(2) 高次脳機能障害者への支援体制の充実

相談支援体制の整備／正しい理解への普及啓発の推進／障害福祉サービス事業所や医療機関等の拡充

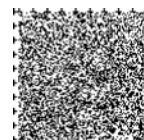
4 療育体制の充実・強化

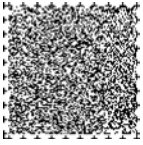
(1) 疾病や障害の発生予防と早期発見・早期対応の推進

安全安心な出産のための支援／子どもの心の診療等ネットワーク体制の構築

(2) 療育機能の充実

医療機関における療育指導の推進／保育所、幼稚園における障害児保育等の促進／障害児通所支援事業の充実／障害児入所施設の充実／こども発達支援センターによる支援の推進





## 5 日常生活を支えるサービス基盤の確保

### (1) 各種サービス・制度の普及と促進

手帳制度の普及と推進／年金・手当制度の推進／補装具費等の支給・日常生活用具給付の促進／行動範囲の拡大／身体障害者補助犬制度の普及と推進

### (2) 意思疎通支援施策の充実

手話通訳者等の養成・派遣／IT技術を活用した支援の推進

### (3) 障害者のニーズに応じた情報提供機能の整備

障害者への福祉サービス情報提供の充実／とちぎ視聴覚障害者情報センターの充実

## 6 地域の中での多様な暮らし方の支援

### (1) グループホームの充実

グループホームの設置促進／サービスの質の向上

### (2) 地域生活を支えるサービスの充実

日中活動サービスの実施促進／障害者の地域移行支援・地域定着支援の利用促進／地域移行支援・地域定着支援の体制整備

### (3) 居宅サービスの充実

ホームヘルプサービス等の充実／短期入所の充実

### (4) 障害者支援施設等のサービスの充実

施設・事業所の充実／サービスの質の向上

### (5) サービスの質の確保

第三者評価と評価結果公表の促進／苦情対応機能の充実／指導監査の充実

## 7 福祉に関わる人材の養成・確保

### (1) 福祉を支える人材の養成・確保

福祉人材の養成・確保

### (2) 福祉に関わる人材の資質向上

福祉関係職員の資質向上のための研修の実施

## 8 ユニバーサルデザインのまちづくり

### (1) ユニバーサルデザインの普及啓発

ユニバーサルデザインの普及啓発

### (2) ユニバーサルデザインのまちづくりの促進

ひとにやさしいまちづくり推進協議会の活動促進

### (3) 移動・交通におけるバリアフリー化の促進

公共交通における施設整備等の促進／歩道等におけるバリアフリー化の推進

### (4) 建築物・施設のバリアフリー化の促進

ひとにやさしいまちづくり条例適合建築物等の整備促進／公共的施設等のバリアフリー化の促進／住宅のバリアフリー化の普及促進

## 9 暮らしの安全・安心の確保

### (1) 避難行動要支援者支援対策の促進

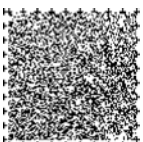
要支援者情報の把握及び避難支援体制の整備促進／福祉避難所の確保等の促進／市町村避難行動要支援者個別計画策定の促進

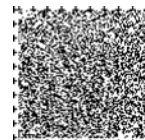
### (2) 障害者支援施設等の安全対策

震災対策の促進／防火対策の促進／緊急連絡体制の確保／施設の弾力的運用

### (3) 犯罪被害、悪質商法被害防止対策の促進

地域ぐるみの犯罪被害、悪質商法被害防止体制の整備／障害者が自らを守る力の育成／障害者と直接接する機会の多い人達への情報提供





～障害のある人が、個性や能力を十分に発揮して、真に輝けるとちぎづくり～

1 多様な教育機会の確保

(1) 発達障害等のある幼児児童生徒の指導の充実

校内指導体制の更なる充実／特別支援学校の地域におけるセンター的機能を活用した支援／幼稚園・保育所、小・中学校及び高等学校における一貫した指導の充実／特別支援教育に関する研修の充実／早期からの適切な対応の充実

(2) 特別支援学校における教育の充実

児童生徒の障害の状態等を踏まえた指導体制の充実／職業教育の充実／進路指導の充実／交流及び共同学習の充実／教職員の専門性の向上

(3) インクルーシブ教育システム構築に向けた特別支援教育の推進

市町教育委員会への支援の充実／小・中学校における交流及び共同学習の推進／特別支援学校における交流及び共同学習の推進

2 一般就労の促進

(1) 雇用の促進

事業者等への障害者雇用に関する理解促進、普及啓発／職場実習の機会の確保／職業能力開発の推進／とちぎジョブモールによる就労支援／関係機関との連携強化、支援体制の充実・強化

(2) 職業生活の支援の充実

障害者就業・生活支援センターの機能の充実と関係機関との連携強化／障害者就労支援事業所職員の就労支援に向けた資質の向上／障害者技能競技大会（アビリンピック）への参加促進

3 福祉的就労の充実

(1) 福祉的就労の工賃の向上

次期障害者工賃向上計画の策定／障害者優先調達の推進／とちぎセルフセンターとの連携／県民への普及啓発／農業と福祉の連携／地域における支援体制の構築

(2) 関係機関との連携による福祉的就労の促進

関係機関との連携

4 文化・スポーツ・レクリエーション活動の推進

(1) 文化活動の推進

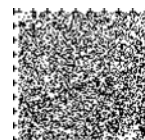
活動機会の拡充／指導者の発掘活用／発表機会の確保／鑑賞機会の促進

(2) スポーツ活動の推進

障害者スポーツの普及／障害者スポーツ指導員の養成・確保／スポーツ大会の開催／競技力向上に向けた取組の推進／障害者スポーツの基盤整備・充実

(3) レクリエーション活動等の充実

レクリエーション活動等の機会と内容の充実／日々の「楽しみ」の充実





ナイチュウ

とちまるくん

しょうがい  
障害があってもなくても、  
て とも い  
手を取りあって、共に生きる。  
とちぎけん しゃかい  
栃木県は、そんな社会の  
じつげん む がんば ひと  
実現に向けて頑張る人たちを  
おうえん  
応援しています。

栃木県保健福祉部障害福祉課

TEL 028-623-3490

FAX 028-623-3052

E-mail [syougai-fukushi@pref.tochigi.lg.jp](mailto:syougai-fukushi@pref.tochigi.lg.jp)

